

interline


ІНСТРУКЦІЯ З МОНТАЖУ ТА ЕКСПЛУАТАЦІЇ

ВБУДОВАНА ПОСУДОМИЙНА МАШИНА

DWI 450 ВНА А

Перед використанням продукції
Interline™ уважно ознайомтеся з цією
інструкцією.

У разі виникнення складностей з
використанням продукту зверніться
до сервісного центру:

 0 800 30 33 34



скануйте для переходу
на офіційний сайт



Шановний покупець!

Ми дякуємо Вам за довіру до Interline !

Наша мета - забезпечити для Вас найбільш продуктивне використання цього приладу, який був вироблений відповідно до нашого розуміння якості, на сучасних заводах, в чистій робочій атмосфері і без шкоди довкіллю.

Будь ласка, уважно прочитайте цей посібник перед використанням, це допоможе вам у використанні і обслуговуванні посудомийної машини належним чином.

Зберігайте це керівництво в безпечному і легкодоступному місці з метою використання при необхідності

У цьому посібнику міститься важлива інформація про встановлення, безпечне використання і обслуговування приладу, а також необхідні попередження, які допоможуть вам отримати максимальну вигоду в процесі користування ним.



Перш ніж звертатися до сервісного центру

* Перегляньте розділ з усунення несправностей.

Поради допоможуть вам вирішити деякі загальні проблеми самостійно.

* Якщо ви не можете вирішити проблеми самостійно, зверніться за допомогою в сервісний центр.



ПРИМІТКА:

Виробник, постійно проводить політику розвитку та оновлення продукту, тому можуть бути внесені зміни без попереднього повідомлення.

- 1) Інформація про безпеку
- 2) Утилізація
- 3) Огляд товару
- 4) Використання посудомийної машини
Завантаження солі в пом'якшувач
Поради щодо використання кошика
- 5) Обслуговування та чистка
Система фільтрації
- 6) Догляд за посудомийною машиною
- 7) Інструкція зі встановлення
- 8) Про підключення живлення
Водопостачання та водовідведення
Підключення зливних шлангів
- 9) Встановлення приладу
- 10) Поради щодо усунення несправностей
- 11) Завантаження кошиків посудомийної машини
- 12) Панель управління
- 13) Пом'якшувач води
- 14) Завантаження посуду
Функція ополіскувача та миючого засобу
- 15) Заповнення резервуара для ополіскувача
- 16) Заповнення дозатора миючого засобу
- 17) Програмування посудомийної машини
Початок циклу прання
- 18) Забули додати посуд?
- 19) Коди помилок
- 20) Технічна інформація
Технічні дані

1. Важлива інформація з безпеки.

Прочитайте всі інструкції перед використанням.

УВАГА! Під час експлуатації машини, дотримуйтесь заходів безпеки, перераховані нижче: Цей прилад повинен бути заземлений. У разі несправності або поломки, заземлення знижує ризик ураження електричним струмом, забезпечуючи шлях найменшого опору електричному струму.

Даний прилад забезпечений шнуром, та вилкою із заземленням.

- Вилку слід вставляти в розетку, встановлену і заземлену відповідно до всіх місцевих норм і правил.

Прилад призначений для використання в : складні кухонні приміщення в магазинах, офісах та інших робочих середовищах; -господарські будинки; - клієнтами в готелях, мотелях та інших приміщеннях житлового типу;

УВАГА! Правильне використання

- Сидіти, стояти на двері або сушарці в посудомийній машині заборонено.
- Не торкайтеся нагрівального елемента під час або відразу після використання. (Ця рекомендація тільки для машин з відкритим нагрівальним елементом.)
- Не використовуйте посудомийну машину, якщо всі панелі не перебувають належним чином на місці. Відкрийте двері дуже обережно, якщо посудомийна машина працює, є ризик вилливу води.
- Не ставте важкі предмети на двері, коли вона відкрита. Пристрій може перекинутися вперед.
- При завантаженні предметів, які будуть вимиті:

1) Додайте гострі предмети так, щоб вони не пошкодили ущільнення дверей;

2) **Увага:** Ножі та інші предмети з гострими краями повинні бути завантажені в кошик з їх гострими краями вниз або помістити їх в горизонтальне положення.

- При експлуатації машини, ви повинні запобігти зіткнення пластмасових виробів з нагрівальним елементом.
- Переконайтеся, що відсік миючого засобу порожній, після завершення циклу мийки.
- Не кладіть пластмасові вироби, якщо вони позначені – «не для миття в посудомийній машині». Для пластикових предметів, не зазначених знаками, перевірте рекомендації виробника.
- Використовуйте тільки миючий засіб і ополіскувач, розроблені для автоматичної посудомийної машини.
- Ніколи не використовуйте мило, пральний порошок або миючий засіб для миття рук в посудомийній машині. Зберігайте ці продукти в недоступному для дітей місці.
- Максимальна кількість столових приладів для прання становить 10.

УВАГА!

- Неправильне підключення заземлення може призвести до ризику ураження електричним струмом.
- Зверніться до кваліфікованого електрика або в службу, якщо ви сумніваєтеся в правильному заземленні пристрою. Встановіть потрібну розетку кваліфікованим електриком.

УВАГА! правильне використання

- Тримайте дітей подалі від миючого засобу і ополіскувача, тримайте дітей подалі від відкритих дверей посудомийної машини, там все одно можуть бути деякі миючі засоби, що залишилися всередині.
- Цей прилад не призначений для використання особами (включаючи дітей) з обмеженими фізичними, або психічними можливостями, або особами з браком досвіду і знань, якщо немає контролю з боку осіб, відповідальних за їх безпеку.
- Слідкуйте за дітьми, щоб вони не гралися з приладом.
- Миючі засоби посудомийної машини є сильно лужними, вони вкрай небезпечні при попаданні всередину. Уникайте контакту зі шкірою та очима і тримайте дітей подалі від посудомийної машини, коли двері відкриті.
- Двері не повинні бути залишені відчиненими, так як це може збільшити ризик падіння.
- Якщо шнур живлення пошкоджений, він повинен бути замінений виробником або представником сервісного центру з обслуговування або іншим кваліфікованим особою, щоб уникнути небезпеки.
- Позбудьтеся від пакувальних матеріалів належним чином.
- Використовуйте посудомийну машину тільки за призначенням.
- Під час установки шнур електроживлення не повинен бути надмірно або небезпечно зігнутий. Не втручайтеся в засоби управління.
- Прилад повинен бути підключений до водопроводу з використанням нових наборів шлангів, старі шланги не повинні бути використані повторно.
- Максимально допустимий тиск води на вході 1 МПа.
- Мінімальна допустимий тиск води на вході 0.04 Мр

2. УТИЛІЗАЦІЯ

Утилізацію пакувального матеріалу посудомийної машини зробіть правильно.

Всі пакувальні матеріали можуть бути перероблені.

Пластмасові частини відзначені зі стандартними міжнародними скороченнями:

- PE - для поліетилену, наприклад, обгортковий матеріал упаковки
- PS - для полістиролу, наприклад, пакувальний матеріал
- POM - поліоксиметілена, наприклад, пластикові затискачі
- PP - поліпропілен, наприклад, сіль наповнювача
- ABS - Акрилонитрил-бутадієн-стиролу, наприклад, панель управління



УВАГА!

Пакувальний матеріал може бути небезпечним для дітей!

Для утилізації пакувальних матеріалів і приладу необхідно звернутися в переробний центр. Тому необхідно відрізати шнур живлення і вивести з ладу механізм закривання дверцят.

Пакувальний картон виготовлений з переробленого паперу і повинен утилізуватися як макулатура для переробки.

Забезпечивши правильну утилізацію цього продукту, ви допоможете запобігти потенційним негативним наслідкам для навколишнього середовища та здоров'я людини, які в іншому випадку можуть бути спричинені неправильним поводженням з цим продуктом.

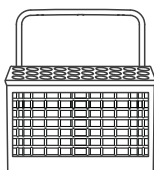
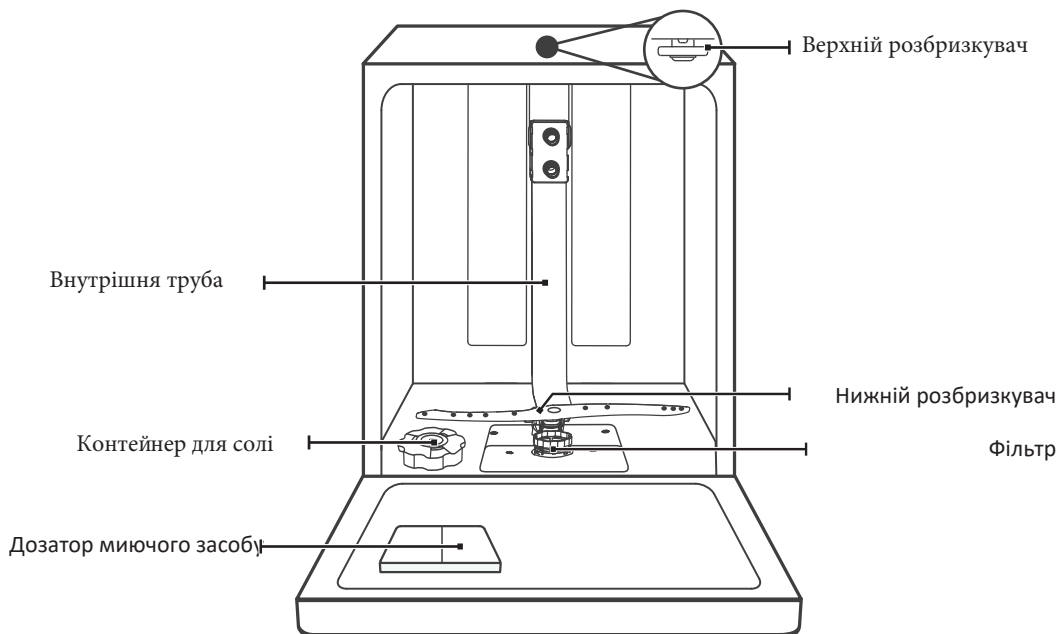
Для отримання більш детальної інформації про переробку цього продукту, будь ласка, зверніться до місцевого офісу та служби утилізації побутових відходів.

УТИЛІЗАЦІЯ: Не викидайте цей виріб як несортовані побутові відходи. Необхідний збір таких відходів окремо для спеціальної обробки.

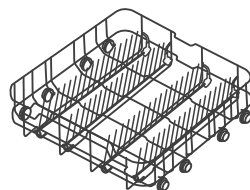
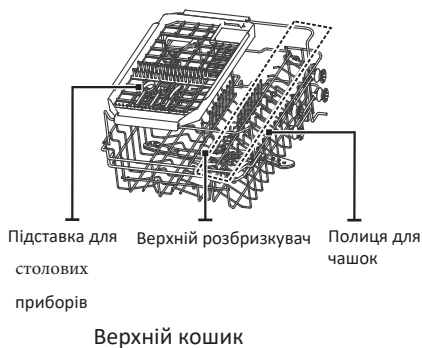
3. ОГЛЯД ТОВАРУ

❶ ВАЖЛИВО:

Щоб отримати найкращу ефективність роботи від своєї посудомийної машини, прочитайте всі інструкції з експлуатації, перш ніж використовувати її вперше



Кошик для столових приборів



Нижній кошик



ПРИМІТКА:

Фотографії лише для довідки, різні моделі можуть бути різними

4. Використання посудомийної машини

Перед використанням посудомийної машини :



1. Приготуйте пом'якшувач води
2. Завантажте сіль у пом'якшувач
3. Завантажте кошик
4. Наповніть дозатор



Завжди використовуйте сіль, призначену тільки для використання в посудомийній машині.

Завантаження солі в пом'якшувач

💡 Примітка:

Якщо у вашій моделі немає пом'якшувача води, ви можете пропустити цей розділ. Завжди використовуйте сіль, призначену для використання в посудомийній машині. Ємність для солі розташована під нижньою корзиною і повинна бути заповнена, як пояснюється нижче:

⚠ Увага!

Використовуйте тільки сіль, спеціально розроблену для посудомийних машин!

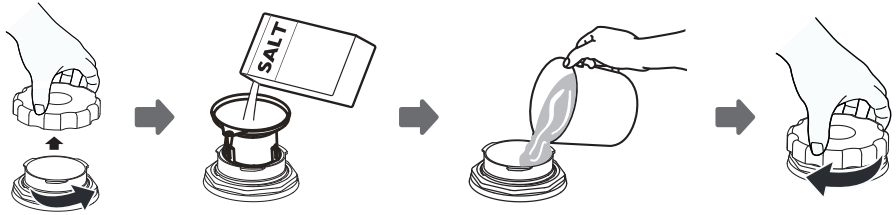
Будь-який інший вид солі, спеціально не призначений для використання в посудомийній машині, особливо кухонна сіль, пошкодить пом'якшувач води.

У разі збитків, спричинених вживанням непридатної солі, виробник не дає жодних гарантій, а також не несе відповідальності за заподіяні збитки.

Засипайте сіль лише перед запуском циклу.


Це дозволить уникнути потрапляння солі або солоної води, які, можливо, пролилися, залишаючись на дні машини протягом будь-якого періоду часу, що може спричинити корозію.

Для додавання солі в посудомийній машині виконайте наведені нижче дії



1. Зніміть нижню корзину, а потім відкрутіть і зніміть кришку з контейнера для солі. (1)
2. Помістіть кінець лійки (в комплекті) в отвір, і засипте приблизно 1.5 кг солі в посудомийну машину. (2)
3. Повністю заповніть контейнер для солі водою. Нормально якщо невелика кількість води вийде з сольового контейнера.
4. Після заповнення контейнера, щільно закрутіть назад кришку за годинникову стрілкою.
5. Попереджувальний індикатор солі перестане вимикатися після того, як ємність з сіллю заповнена сіллю.
6. Відразу ж після заповнення солі в контейнер, повинна бути запущена програма миття (ми пропонуємо використовувати швидку програму). Інакше система фільтрів, насосів та інших важливих деталей машини може бути пошкоджена соленою водою. Це не підлягає гарантійному ремонту.

Примітка:

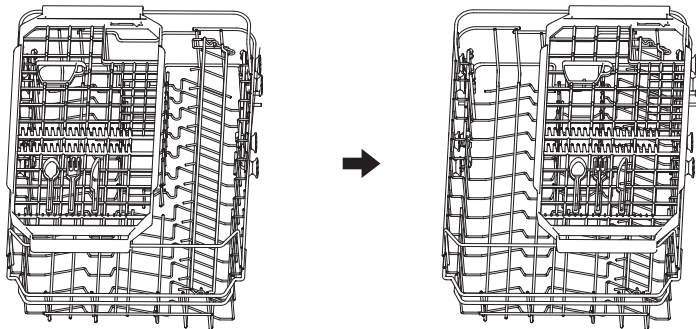
- Контейнер з сіллю повинен бути поповнений тільки коли про це попереджає  палаючий індикатор на панелі управління. Залежно від того, як сіль розчиняється, світловий індикатор може все ще горіти, не дивлячись на те, що контейнер заповнений.

Якщо є перелив солі, потрібно запустити швидку програму, щоб видалити надмірну кількість солі.

Поради щодо використання кошика

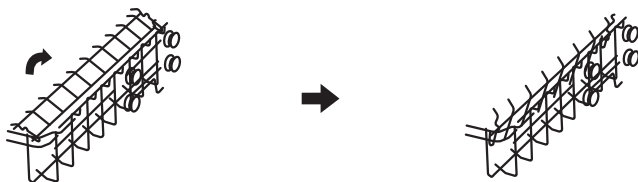
Розсувна стійка для столових приборів

Стойка для столових приборів за бажанням може ковзати вправо або ліво.



Відкидання назад полиць для чашок

Щоб звільнити місце для вищих предметів у верхній корзині, підніміть стійку для чашок вгору. Потім можна притулити до нього високі склянки. Ви також можете видалити його, коли це не потрібно для використання.

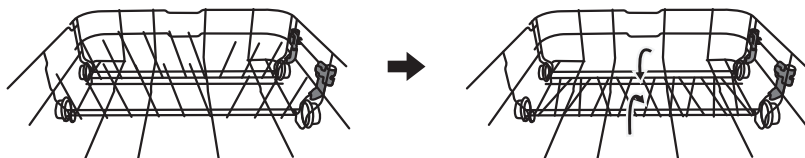


Відкидання назад полиць стелажів

Шпи нижнього кошика служать для тримання тарілок і блюдо. Їх можна опустити, щоб звільнити більше місця для великих предметів.

підняти вгору

скласти назад



5. ОБСЛУГОВУВАННЯ ТА ЧИСТКА

Зовнішній догляд

Двері та ущільнення дверей

Регулярно чистіть ущільнення дверцят м'якою вологою ганчіркою, щоб видалити залишки їжі. Під час завантаження посудомийної машини залишки їжі та напоїв можуть стікати на боки дверцят посудомийної машини. Ці поверхні знаходяться за межами пральної шафи і не потрапляють під воду з розпилювачів. Усі залишки слід витерти до того, як дверцята закриються.

Панель управління

Якщо потрібно очищення, панель управління слід протирати лише м'якою вологою ганчіркою.

⚠ Увага

- Щоб уникнути проникнення води в дверний замок та електричні компоненти, не використовуйте очищувач будь-якого типу.
- Ніколи не використовуйте абразивні чистячі засоби або чистячі накладки на зовнішніх поверхнях, оскільки вони можуть подрятати покриття.
Деякі паперові рушники також можуть подрятати або залишити сліди на поверхні.

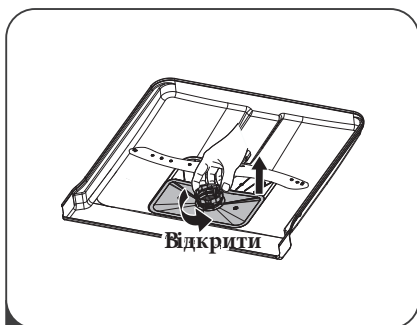
Внутрішній догляд

Система фільтрації

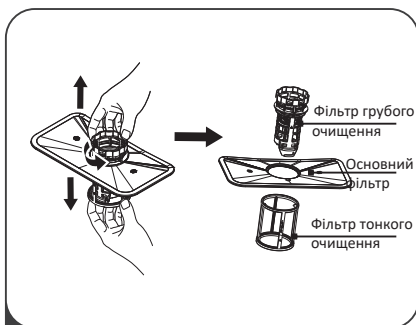
Система фільтрації в основі пральної шафи утримує грубі залишки з циклу прання. Зібране грубе сміття може спричинити засмічення фільтрів. Регулярно перевіряйте стан фільтрів і при необхідності очищайте їх під проточною водою. Виконайте наведені нижче дії, щоб очистити фільтри в шафі для прання.

💡 Примітка:

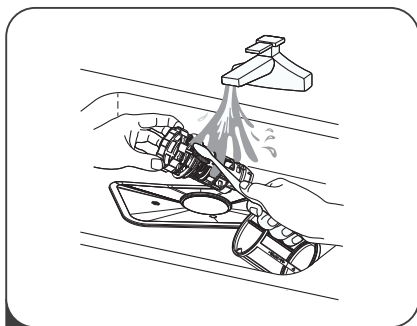
Фотографії є лише довідковими, різні моделі фільтрувальної системи та розпилювачів можуть бути різними.



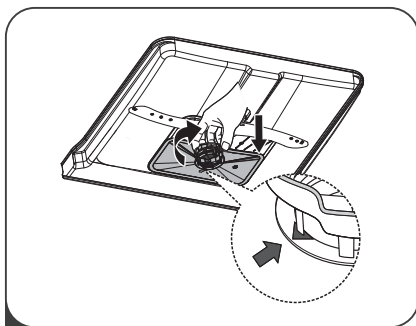
- 1** Тримайте фільтр грубого очищення та обертайте його проти годинникової стрілки, щоб розблокувати фільтр. Підніміть фільтр вгору та з посудомийної машини.



- 2** Тонкий фільтр можна зняти з нижньої частини фільтруючого вузла. Фільтр грубого очищення можна від'єднати від основного фільтра, обережно стиснувши виступи вгору та відтягнувши його.



- 3** Більші залишки їжі можна очистити, промивши фільтр під проточною водою. Для більш ретельного очищення використовуйте м'яку щітку для чищення.



- 4** Зберіть фільтри в зворотному порядку розбирання, встановіть на місце вставку фільтра та поверніть за годинниковою стрілкою до стрілки закриття.

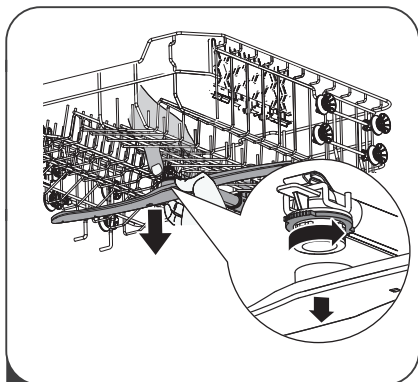
▲ Увага

- Не надто затягуйте фільтри. Покладіть фільтри назад послідовно в безпечному порядку, інакше грубе сміття може потрапити в систему і призвести до блокування.
- Ніколи не використовуйте посудомийну машину без фільтрів. Неправильна заміна фільтра може знизити рівень продуктивності приладу та пошкодити посуд та посуд.

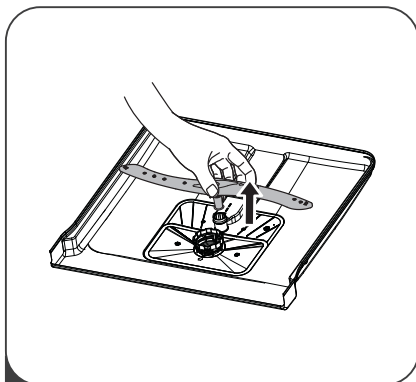
Очищення розпилювачів

Необхідно регулярно чистити розпилювачі, тверді хімічні речовини води будуть забивати розбризкувачі та підшипники.

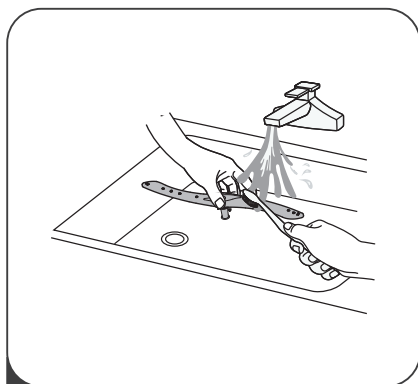
Щоб очистити розпилювачі, дотримуйтесь інструкцій нижче:



- 1** Щоб зняти верхній розпилювач, утримуйте гайку в центрі нерухомо і поверніть розпилювач проти годинникової стрілки.



- 2** Щоб зняти нижній розпилювач, витягніть розпилювач вгору.



- 3** Помийте їх в мильній і теплій воді та за допомогою м'якої щітки під струменем води. Поверніть їх на місце після ретельного промивання.

6. Догляд за посудомийною машиною

Запобігання замерзання

Будь ласка, живчайте заходів захисту від замерзання на посудомийній машині взимку. Щоразу після циклів прання виконуйте такі дії:

1. Відключіть живлення посудомийної машини від джерела живлення.
2. Перекрийте подачу води та від'єднайте трубу вводу води від водопровідного клапана.
3. Злийте воду з вхідної труби та водяного клапана. (Використовуйте піддон для збору води)
4. Знову підключіть вхідну трубу води до водяного клапана.
5. Зніміть фільтр на дні ванни та за допомогою губки всмоктуйте воду в піддон.

Після кожного миття

Після кожного миття перекривайте подачу води до приладу і залишайте дверцята злегка відчиненими, щоб волога та запахи не потрапляли всередину.

Вийміть вилку

Перш ніж чистити або виконувати технічне обслуговування, завжди виймайте вилку з розетки.

Відсутність розчинників та абразивного очищення

Для очищення зовнішніх та гумових частин посудомийної машини не використовуйте розчинники та абразивні засоби для чищення. Використовуйте лише ганчірку з теплою мильною водою.

Щоб видалити плями або плями з поверхні інтер'єру, використовуйте тканину, змочену водою, трохи оцту, або засіб для чищення, виготовлене спеціально для посудомийних машин.

Коли довго не використовується

Рекомендується виконати цикл миття з порожньою посудомийною машиною, а потім вийняти вилку з розетки, відключити подачу води і залишити дверцята приладу трохи відкритими. Це допоможе ущільненню дверей служити довше та запобіжить утворенню запаху всередині приладу.

Переміщення приладу

Якщо прилад потрібно перемістити, намагайтеся тримати його у вертикальному положенні. За крайньої необхідності його можна розташувати на спині.

Пломби

Одним із факторів, які викликають у посудомийній машині запахи, є їжа, яка залишається в ній. Періодичне чищення вологою губкою запобігає виникненню цього.

7.ІНСТРУКЦІЯ ЗІ ВСТАНОВЛЕННЯ

⚠ Увага



Небезпека ураження електричним струмом

Перед установкою посудомийної машини відключіть електричне живлення. Якщо цього не зробити, це може призвести до смерті або ураження електричним струмом.

⚠ Попередження

Монтажем труб та електрообладнання повинні займатися професіонали.

• Про підключення живлення

⚠ Увага

Для особистої безпеки:

- Не використовуйте з цим приладом подовжувач або перехідник.
- Ні в якому разі не розрізайте і не від'єднуйте заземлювальне з'єднання від шнура живлення.

Електричні вимоги

Будь ласка, подивіться на маркувальну табличку, щоб дізнатися номінальну напругу та підключити посудомийну машину до відповідного джерела живлення. Використовуйте необхідний запобіжник 10A / 13A / 16A, рекомендований запобіжник із затримкою або автоматичний вимикач та забезпечте окремий контур, що обслуговує лише цей прилад.

Електричне підключення

Переконайтеся, що напруга та частота джерела живлення відповідають даним на табличці з технічними характеристиками. Вставляйте штепсель тільки в електричну розетку, яка належним чином заземлена. Якщо електрична розетка, до якої повинен бути підключений прилад, не підходить для штекера, замініть розетку замість адаптерів тощо, оскільки це може призвести до перегріву та опіків.

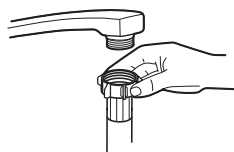


Перед використанням переконайтеся, що існує належне заземлення

8. Водопостачання та водовідведення

Підключення холодної води

Підключіть шланг подачі холодної води до різьбового роз'єму 3/4 (дюйма) та переконайтесь, що він міцно закріплений на місці. Якщо водопровідні труби нові або не використовувались протягом тривалого періоду часу, нехай вода тече, щоб переконатися, що вода чиста. Цей запобіжний захід необхідний, щоб уникнути ризику перекриття подачі води та пошкодження приладу.



звичайний шланг подачі



запобіжний шланг подачі (Aquastop)

Про запобіжний шланг подачі (Aquastop)

Запобіжний шланг складається з подвійних стінок. Система шланга спрацьовує, блокуючи потік води у разі розриву шлангу подачі та коли повітряний простір між самим шлангом подачі та зовнішнім гофрованим шлангом наповнений водою.

Увага

Шланг, який кріпиться до розпилювача мийки, може розірватися, якщо він встановлений на тій самій водяній лінії, що і посудомийна машина. Якщо у вашій раковині є такий, рекомендується від'єднати шланг і заткнути отвір.

Як підключити запобіжний шланг

1. Витягніть запобіжні шланги повністю з відділення для зберігання, розташованого ззаду посудомийної машини.
2. Затягніть гвинти запобіжного шланга до крана різьбленням 3/4 дюйма.
3. Перед запуском посудомийної машини повністю увімкніть воду.

Як від'єднати запобіжний шланг

1. Вимкніть воду.
2. Відкрутіть запобіжний шланг від крана.

Підключення зливного шлангу

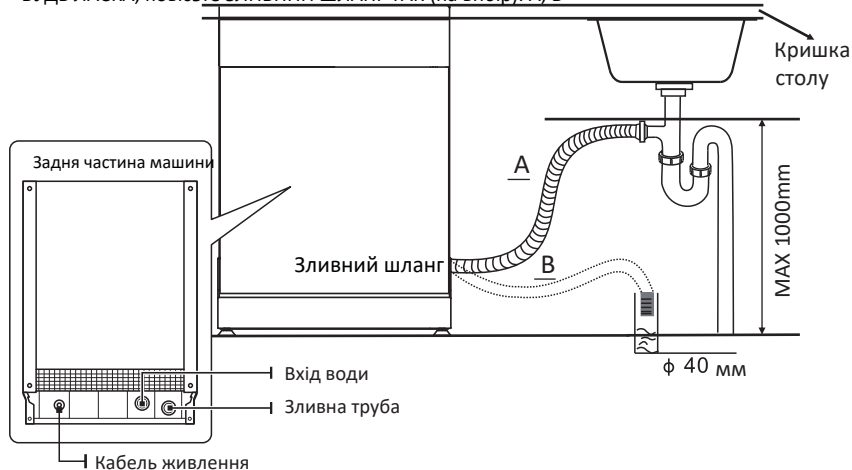
Вставте зливний шланг в водостічну трубу з мінімальним діаметром 4 см, або дайте йому зливати воду в раковину, переконавшись, щоб він не був вигнутим.

Використовуйте спеціальну пластикову підставку, яка поставляється разом з приладом.

У верхній частині шланг повинен бути на висоті від 40 до 100 см. Вільний кінець шланга не повинен бути занурений у воду, щоб уникнути зворотного потоку від нього.



БУДЬ ЛАСКА, повісьте ЗЛИВНИЙ ШЛАНГ ТАК (на вибір): А, В



Як злити зайву воду зі шлангів

Якщо раковина на 1000 мм вище від підлоги, надлишок води в шлангах не можна злити безпосередньо в раковину. Потрібно буде злити надлишок води зі шлангів у чашу або відповідну ємність, яка тримається зовні і нижче раковини.

Випуск води

Підключіть шланг для зливу води. Зливний шланг повинен бути правильно встановлений, щоб уникнути витоків води. Переконайтесь, що шланг для зливу води не перекручений і не здавлений.

Подовжувальний шланг

Якщо вам потрібен подовжувач зливного шланга, обов'язково використовуйте подібний зливний шланг.

Він повинен бути не довше 4 метрів; інакше ефект миття посудомийної машини може бути зменшений.

Сифонне з'єднання

З'єднання для відходів повинно бути на висоті менше 100 см (максимум) від дна посуду. Шланг для зливу води повинен бути зафіксований.

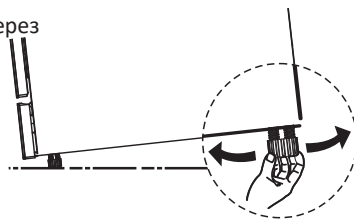
9. Встановлення приладу

Розташуйте прилад у потрібному місці. Спинка повинна опиратися на стіну за нею, а боки вздовж сусідніх шаф або стін. Посудомийна машина обладнана шлангами для подачі води та зливом, які можна розташувати праворуч або ліворуч, щоб полегшити правильне встановлення.

Вирівнювання приладу

Після встановлення приладу для вирівнювання, висоту посудомийної машини можна змінювати через регулювання рівня вкручування ніжок.

У будь-якому випадку прилад не повинен бути нахиленим більше 2° .



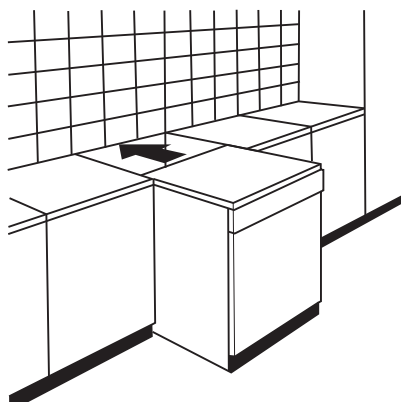
ПРИМІТКА:

Застосовувати лише на окремо стоячу посудомийну машину.

Вільна установка

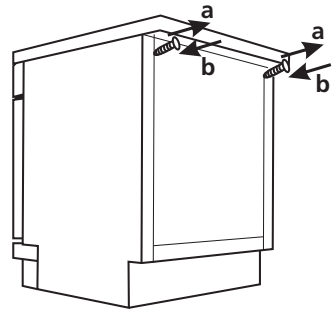
Встановлення між існуючими кабінетами

Висота посудомийної машини 845 мм була розроблена для того, щоб машина могла встановлюватися між існуючими шафами однакової висоти в сучасних обладнаних кухнях. Ніжки можна регулювати так, щоб досягти правильної висоти. Ламінований верх машини не вимагає особливого догляду, оскільки він термостійкий, стійкий до подряпин і плям.



Під існуючим робочим верхом (При установці під робочою поверхнею)

У більшості сучасних обладнаних кухонь є лише одна робоча поверхня, під якою встановлені шафи та електроприлади. У цьому випадку зніміть робочу поверхню посудомийної машини, відкрутивши гвинти під заднім краєм верху (a).



⚠ Увага

Після зняття робочої верхівки гвинти потрібно знову вкрутити під задній край верху (b).

Тоді висота буде зменшена до 815 мм, як передбачено

Міжнародними правилами (ISO), і посудомийна машина ідеально підійде під робочу поверхню кухні

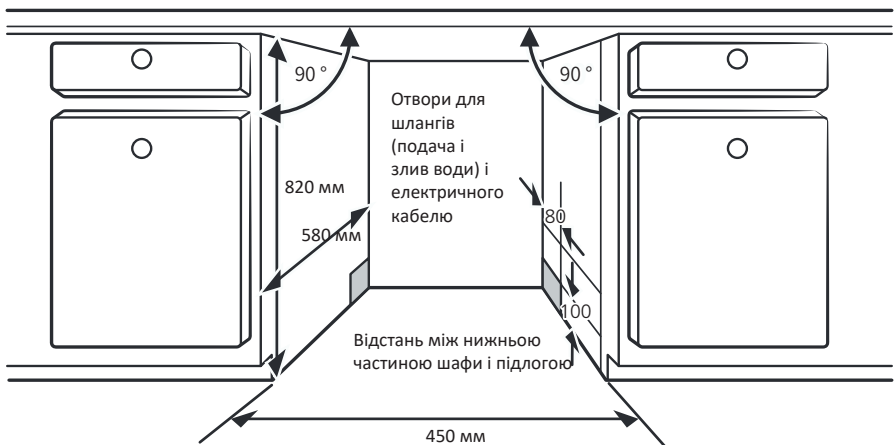
● Вбудована установка (для вбудованої моделі)

Крок 1. Вибір найкращого місця для посудомийної машини

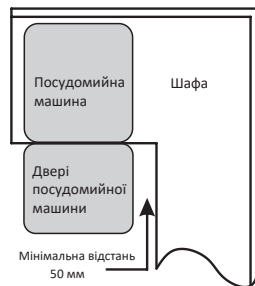
Місце установки посудомийної машини повинно знаходитися поблизу існуючих впускних і зливних шлангів та розетки.

Ілюстрації розмірів шафи та положення установки посудомийної машини.

1. Менше 5 мм від верхньої панелі посудомийної машини до стільниці, зовнішні дверцята машини вирівнюються по краю шафи.



2. Якщо посудомийна машина стоїть у куті шафи, при відкриванні має бути місце.



Примітка:

Залежно від того, де знаходиться ваша електрична розетка, можливо, вам доведеться вирізати отвір на протилежній стороні шафи.

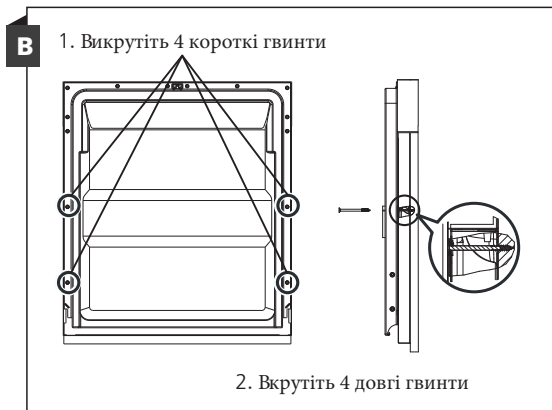
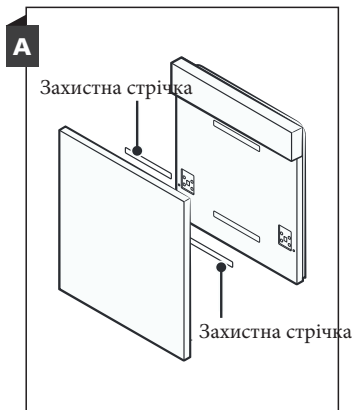
Крок 2. Установчі розміри для фасадної (лицьової) панелі



Естетична дерев'яна панель може бути оброблена відповідно до монтажних креслень.

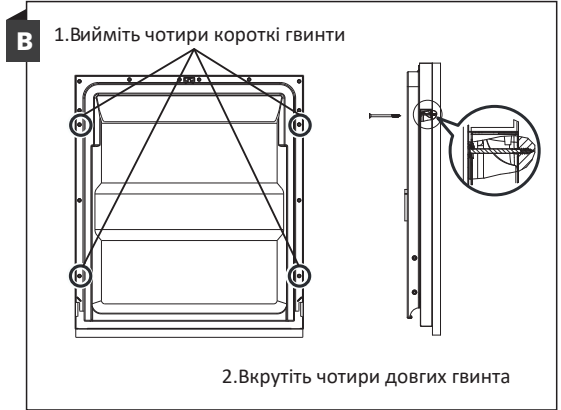
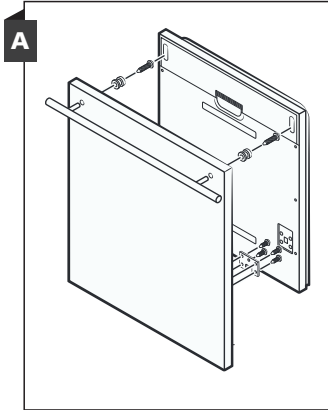
Напівінтегрована модель

Захистна стрічка А і захистна стрічка В мають бути відокремлені, захистна стрічка А на естетичній дерев'яній панелі та захистна стрічка В зовнішніх дверей посудомийної машини (див. Рисунок А). Після розташування панелі закріпіть панель на зовнішній двері гвинтами та болтами (див. Рисунок В)



Вбудована модель

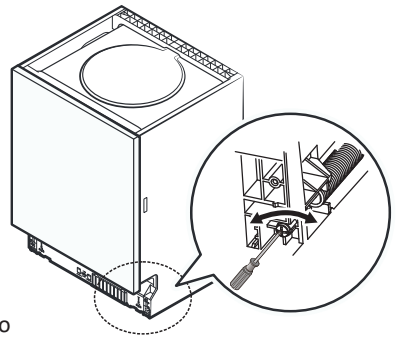
Встановіть гачок на естетичну дерев'яну панель і вставте гачок у проріз зовнішніх дверей посудомийної машини (див. Рисунок А). Після розташування панелі закріпіть панель на зовнішній двері гвинтами та болтами (див. Рисунок В).



Крок 3. Регулювання пружності дверей

Виробник встановлює оптимальний натяг пружин для зовнішньої двері. При установці декоративної дерев'яної панелі слід відрегулювати натяг пружини. Поверніть регулювальний гвинт, щоб регулювальний механізм натягнув або послабив пружину (див. малюнок).

Дверний натяг пружини правильний, коли двері залишаються в горизонтальному положенні у відкритій позиції, але піднімаються до закритого стану з невеликим підняттям пальця.



Крок 4. Етапи встановлення посудомийної машини



Будь ласка, зверніться до зазначених кроків встановлення на монтажних кресленнях.

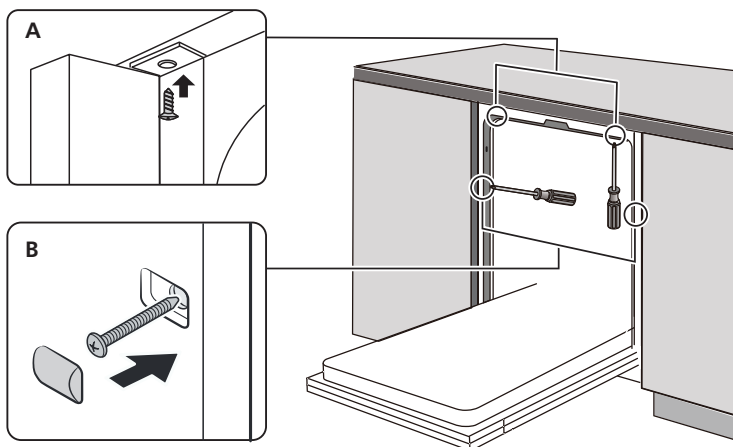
1. Встановіть декоративну панель на зовнішні дверцята посудомийної машини за допомогою скоб, що поставляються в комплекті.
2. Відрегулюйте натяг пружин дверцят за допомогою торцевого ключа, повертаючи його за годинниковою стрілкою, щоб натягнути ліву і праву пружину. Якщо цього не зробити, посудомийна машина може бути пошкоджена.
3. Підключіть шланг для подачі води до системи холодного водопостачання.
4. Підключіть зливний шланг, як показано на схемі.
5. Підключіть провід електроживлення.
6. Закріпіть конденсаційну смужку під стільницею шафи. Переконайтеся, що смужка закріплена врівень з краєм стільниці.
7. Встановіть посудомийну машину на її місце.
8. Відрегулюйте висоту посудомийної машини. Задні ніжки можна відрегулювати в сторону машини, повертаючи гвинти з лівого і правого боку приладу. Щоб відрегулювати передні ніжки, за допомогою гайкового ключа повертайте ніжки, поки не вирівняєте посудомийну машину .

Посудомийна машина повинна бути закріплена на місці. Це можна зробити двома способами:

Звичайна стільниця: закріпіть стільницю за допомогою двох шурупів для дерева.

Переконайтеся, що посудомийна машина не висить на стільниці .

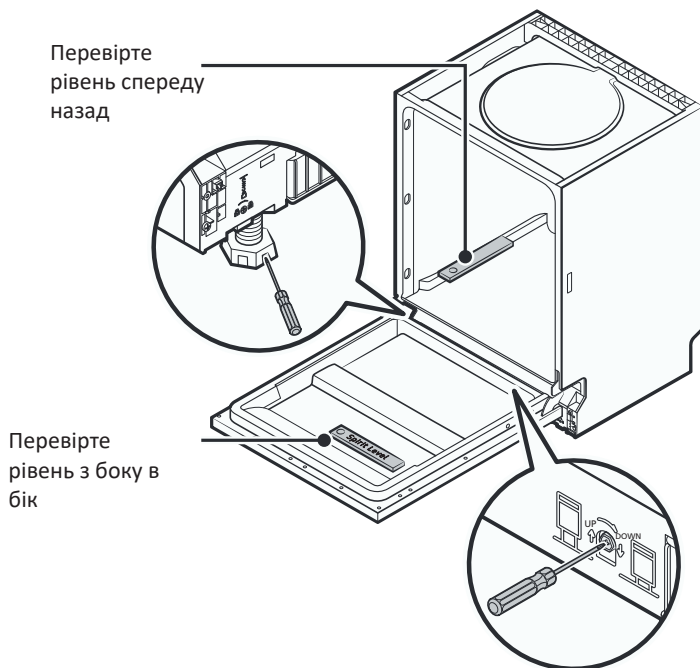
Мрамурова або гранітна стільниця - закріпіть скобу на бічній панелі посудомийної машини і прикріпіть посудомийну машину до корпусу меблів. Закрийте гвинт гумовою заглушкою.



Вирівнювання посудомийної машини

Посудомийну машину слід вирівняти по горизонталі для забезпечення правильного розташування кошика для посуду і оптимального ефекту мийки.

1. Прикладіть рівень до дверцят і спрямовуючого кошика всередині мийної камери, щоб перевірити правильність розташування посудомийної машини по горизонталі.
2. Вирівняйте посудомийну машину, відрегулювати окремо кожну з чотирьох ніжок.
3. Під час вирівнювання посудомийної машини стежте, щоб вона не перекинулася.



ПРИМІТКА:

Максимальна висота регулювання ніг - 50 мм.

10. ПОРАДИ ПО УСУНЕННЮ НЕСПРАВНОСТЕЙ

Перш ніж звертатися в сервісний центр

Огляд таблиці на наступних двох сторінках допоможе не звертатися в сервісний центр.

Проблема	Можливі причини	Що робити
Посудомийна машина не запускається	Перегорів запобіжник або спрацював автоматичний вимикач.	Замініть запобіжник або автоматичний вимикач перезавантажите. Вимкніть всі інші прилади розташовані на тому ж контурі що і посудом. маш.
	Блок живлення не ввімкнено.	Переконайтеся, що посудомийна машина включена і двері закриті. Переконайтеся, що шнур живлення надійно підключений до розетки.
	Тиск води низький	Переконайтеся, що подача води була належним чином підключено і вода включена.
	Дверцята посудомийної машини неправильно закриті.	Переконайтеся, що закрили двері належним чином і спрацювала засувка.
Вода не подається з посудомийної машини	Скручений або затриманий зливний шланг.	Перевірте шланг зливу
	Фільтр засмітився	Перевірте фільтр грубої очистки.
	Кухонна мийка засмічена	Перевірте кухонну раковину, щоб упевнитися, що вона зливає добре. Якщо проблема полягає в кухонній раковині - забитий слив, вам може знадобитися водопровідник, а не майстер з сервіс центру.
Надлишок піни	Неправильний миючий засіб	Використовуйте тільки спеціальний засіб для миття посуду щоб уникнути піни. Якщо це сталося, відкрийте посудомийну машину і нехай випаровуються піна. На дно посудомийної машини додайте 1 літр холодної води. Закрийте дверцята посудомийної машини, потім виберіть будь-який цикл. Спочатку в посудомийній машині буде стікати вода. Відкрийте двері після того, як етап дренажу закінчений і перевірте, чи зникла піна.

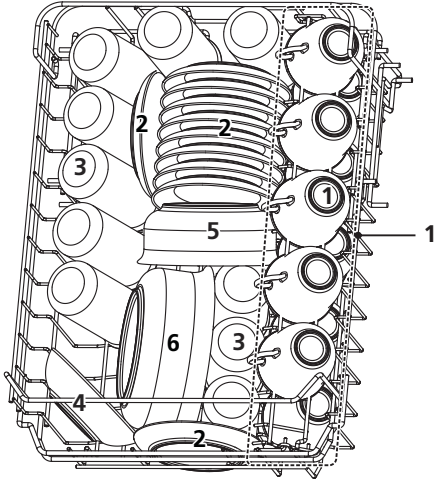
Проблема	Можливі причини	Що робити
	Пролито ополіскувач	Завжди витирати пролитий ополіскувач негайно.
Заплямований інтер'єр камери	Миючий засіб використовувався з барвником	Переконайтеся, що миючий засіб без барвника
Біла плівка на внутрішній поверхні	Жорстка вода з мінералами	Для очищення інтер'єру використовуйте вологу губку з миючим засобом для посудомийної машини та надягайте гумові рукавички. Ніколи не використовуйте будь-який інший засіб для миття посуду, ніж миючий засіб для посудомийної машини, інакше це може спричинити піноутворення.
На столових приладах є плями іржі	Постраждали предмети не стійкі до корозії	Уникайте прання речей, які не мають корозійної стійкості в посудомийній машині
	Програма не запускала після додавання солі в посудомийній машині. Сліди солі потрапили в цикл прання.	Завжди виконуйте програму миття без посуду після додавання солі. Не вибирайте функцію Turbo (якщо вона присутня) після додавання солі в посудомийній машині.
	Кришка пом'якшувача розхиталася	Переконайтеся, що кришка пом'якшувача надійно закріплена.
Шум в посудомийній машині	Розпилювач натискає на предмет у кошику	Перервіть програму та переставте елементи, що заважають розпилювачу.
Брязкіт в посудомийній машині	Посуд у посудомийній машині розсипається.	Переривайте програму та переставляйте предмети посуду.
Стукіт у водопровідних трубах	Це може бути спричинено встановленням на місці або перетином трубопроводу.	Це не впливає на функцію посудомийної машини. Якщо є сумніви, зверніться до кваліфікованого сантехніка.
Посуд не стає чистим	Посуд завантажили неправильно.	Див. ЧАСТИНУ II "Приготування та завантаження посуду".
	Програма була недостатньо потужною.	Виберіть більш інтенсивну програму.

Проблема	Можливі причини	Що робити
Незадовільний результат мийки	Недостатньо миючого засобу.	Використовуйте більше миючого засобу або змініть миючий засіб.
	Предмети блокують рух розпилювачів.	Переставте предмети так, щоб розпилювач міг вільно обертатися.
	Комбінований фільтр не є чистим або неправильно встановлений в основі пральної шафи. Це може спричинити блокування струменів розпилювача	Очистіть та / або правильно встановіть фільтр. Очистіть струмені розпилювача.
Вироби зі скла каламутні	Поєднання м'якої води та занадто багато миючого засобу.	Використовуйте менше миючого засобу, якщо у вас м'яка вода, і вибирайте коротший цикл миття посуду та його очищення.
На посуді та склянках з'являються білі плями.	Жорстка вода може спричинити відкладення вапняного нальоту.	Додайте більше миючого засобу.
Чорні та сірі сліди на посуді	Алюмінієвий посуд натирався об посуд	Для усунення цих слідів використовуйте м'який абразивний засіб для чищення.
Миючий засіб залишається в дозаторі	Посуд блокує миючий засіб	Повторно завантажте посуд належним чином
Посуд не висихає	Неправильне завантаження	Завантажте посудомийну машину, як запропоновано в інструкціях.
	Посуд виймається занадто рано	Не спорожняйте посудомийну машину відразу після миття. Злегка відкрийте дверцята, щоб вийшов пар. Виймайте посуд, доки внутрішня температура не буде безпечною для дотику. Спочатку вивантажте нижню корзину, щоб запобігти потраплянню води з верхньої корзини.

Проблема	Можливі причини	Що робити
Посуд не висихає	Була обрана не вірна програма	За короткої програми температура прання нижча, що знижує ефективність очищення. Виберіть програму з тривалим часом прання.
	Використання столових приборів з неякісним покриттям.	Столові прибори або посуд цього типу не підходять для миття в посудомийній машині.

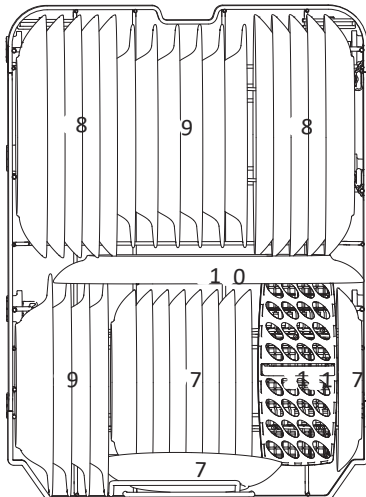
11. Завантаження кошиків

1. Середня корзина:



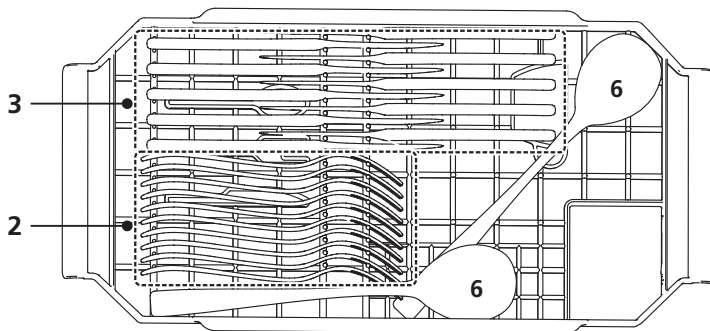
№	Предмет
1	Чашки
2	Тарілки
3	Склянки
4	Маленька тарілка для сервірування
5	Середня тарілка для сервірування
6	Велика тарілка для сервірування

2. Нижня корзина:

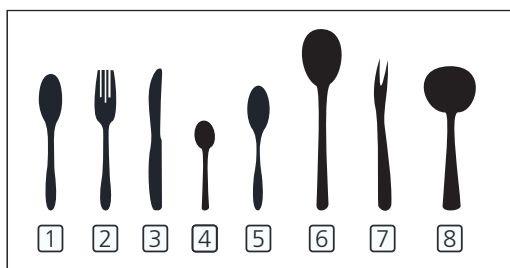
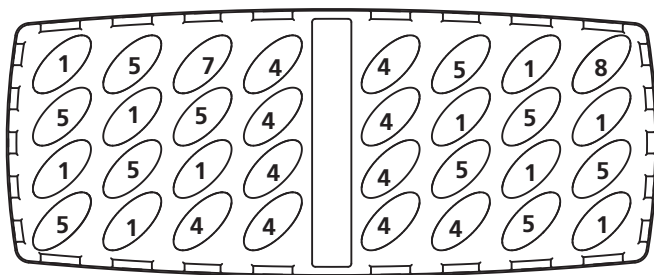


№	Предмет
7	Десертні тарілки
8	Тарілки для обіду
9	Тарілки для супу
10	Овальне блюдо
11	Корзина для столових приборів

3. Сійка для столових приборів:



4. Корзина для столових приборів:



Інформація для тестів на відповідність згідно EN

50242 Кількість відділів для посуду: 10

Положення верхнього кошика: нижне. Програма:

ECO:

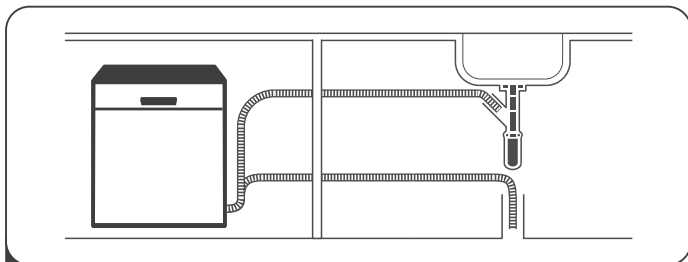
Налаштування подачі засобу для ополіскування: 6

Налаштування подачі пом'якшувача води: H3

№	Предмет
1	Супові ложки
2	Виделки
3	Ножі
4	Чайні ложки
5	Десертні ложки
6	Ложки
7	Виделки
8	Черпак для соусу

Коротка інструкція

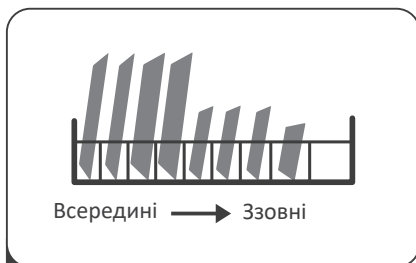
Будь ласка, прочитайте відповідний вміст інструкції з експлуатації, щоб отримати детальний спосіб експлуатації.



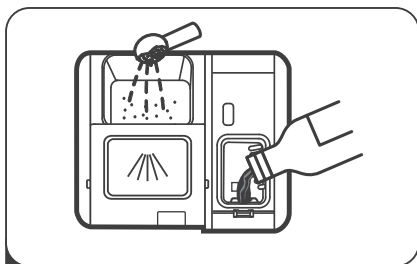
- 1 Встановіть посудомийну машину
(Будь ласка, перегляньте розділ 5 «ІНСТРУКЦІЯ З МОНТАЖУ»
ЧАСТИНИ I : Загальна версія.)



- 2 Видалення більших залишків на
столових приладах



- 3 Завантаження кошиків

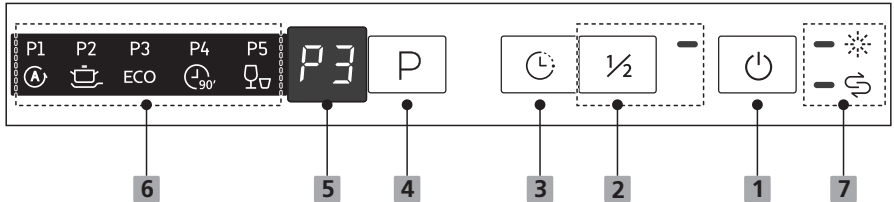


- 4 Наповнення дозатора



- 5 Вибір програми та запуск
посудомийної машини



12. Панель управління










Кнопки

1 Живлення	Натисніть цю кнопку, щоб увімкнути посудомийну машину, екран засвітиться.
2 Половинне завантаження	Для невеликих навантажень для економії енергії можна використовувати лише верхню або нижню стійку. Кожне натискання кнопки Half Load перемикається між верхньою та нижньою стійками. При натисканні на цю кнопку загориться відповідний індикатор.
3 Таймер	Натисніть цю кнопку, щоб встановити час затримки прання. Ви можете відкласти початок прання до 24 годин. Одне натискання на цю кнопку затримує початок прання на одну годину.
4 Програми	Натисніть цю кнопку, щоб вибрати відповідну програму прання, відповідний індикатор засвітиться.

Дисплей

5 Екран	 Щоб показати, яку програму ви вибрали, час затримки, коди помилок тощо.
6 Індикатор програм	 Авто Для посуду з легким, звичайним або сильним забрудненням з висушеними продуктами або без них.

<p>6 Індикатор програм</p>	<p> Інтенсив До сильно забруднених предметів належать каструлі та каструлі. З засохшею їжею.</p> <p>ECO Економ Це стандартна програма, придатна для нормально забруднених предметів, таких як каструлі, тарілки, склянки та злегка забруднені каструлі.</p> <p> 90 хв Для нормально забруднених вантажів, які потребують швидкого миття.</p> <p> Швидка Більш коротке прання для легко забруднених предметів, які не потребують сушіння.</p>
<p>7 Попереджувачі індикатори</p>	<p> Засіб для полоскання Якщо “” індикатор світиться, це означає, що в посудомийній машині недостатньо ополіскувача для посудомийної машини та потребує доливання.</p> <p> Сіль Якщо “” індикатор світиться, це означає, що в посудомийній машині мало солі і його потрібно поповнити.</p>

13. Пом'якшувач води

Пом'якшувач води потрібно встановлювати вручну, використовуючи регулятор жорсткості води. Пом'якшувач води призначений для видалення мінеральних речовин та солей з води, що може мати шкідливий або несприятливий вплив на роботу приладу.

Чим більше мінералів, тим твердіша ваша вода.

Пом'якшувач слід регулювати відповідно до жорсткості води у вашій місцевості. Місцеве управління водних ресурсів може порадити вам про жорсткість води у вашому районі.

Регулювання споживання солі

Посудомийна машина спроектована таким чином, що дозволяє регулювати кількість споживаної солі залежно від жорсткості використовуваної води. Це призначено для оптимізації та налаштування рівня споживання солі.

Будь ласка, виконайте наведені нижче кроки для регулювання споживання солі.

1. Увімкніть прилад;
2. Натиснути клавішу вибору програм протягом більше 5 секунд, щоб запустити режим налаштування пристрою пом'якшення води;
3. Натиснути клавішу для вибору настройки відповідно до місцевої жорсткості води; настройки будуть змінюватися в наступній послідовності:
H1-> H2-> H3-> H4-> H5-> H6;
4. Натисніть кнопку Увімк. / Вимк., щоб завершити налаштування прибору.

Жорсткість води				Пом'якшувач води	Вживання солі (г/цикл)
Німеччина °dH	Франція fH	Британія °Clarke	Mmol/l		
0 - 5	0 - 9	0 - 6	0 - 0.94	H1	0
6 - 11	10 - 20	7 - 14	1.0 - 2.0	H2	9
12 - 17	21 - 30	15 - 21	2.1 - 3.0	H3	12
18 - 22	31 - 40	22 - 28	3.1 - 4.0	H4	20
23 - 34	41 - 60	29 - 42	4.1 - 6.0	H5	30
35 - 55	61 - 98	43 - 69	6.1 - 9.8	H6	60

1 °dH=1.25 °Clarke=1.78 ° fH=0.178mmol/l

Заводське налаштування: H3

Зверніться до місцевого водоканалу, щоб отримати інформацію про жорсткість подачі води

ПРИМІТКА:

Якщо у вашій моделі немає пом'якшувача води, ви можете пропустити цей розділ. Пом'якшувач води



Жорсткість води залежить від місця. Якщо в посудомийній машині використовується жорстка вода, на посуді утворюються відкладення.

Прилад оснащений спеціальним пом'якшувачем, який використовує контейнер для солі, спеціально розроблений для видалення вапна та мінеральних речовин з води.

14.Завантаження посуду

- Подумайте про придбання посуду, який визначено як стійкий до посудомийної машини.
- Для конкретних елементів виберіть програму з найнижчою можливою температурою.
- Щоб запобігти пошкодженню, не виймайте скляні та столові прилади з посудомийної машини відразу після закінчення програми.

Для миття наступних столових приборів / посуду

Не підходять

- Столові прибори з дерев'яними, порцеляновими або перламутровими ручками
- Пластикові предмети, які не є термостійкими
- Старі столові прилади із склеєними деталями, які не є термостійкими
- Прикріплені столові прилади або посуд
- Олов'яні або мідні предмети
- Кришталь
- Вироби зі сталі, що піддаються іржі
- Дерев'яні блюда
- Вироби з синтетичних волокон
- Є обмеженою придатністю
- Деякі типи скла можуть стати тьмяними після великої кількості прань
- Срібні та алюмінієві деталі мають тенденцію до знебарвлення під час прання
- Засклені візерунки можуть зникнути, якщо часто прати в машині

Рекомендації щодо завантаження посудомийної машини

Видаліть залишки їжі з посуду. Пом'якшіть залишки згорілої їжі на сковородах. Не потрібно полоскати посуд під проточною водою. Для найкращої роботи посудомийної машини дотримуйтесь цих вказівок щодо завантаження. (Характеристики та зовнішній вигляд кошиків та кошиків для столових приборів можуть відрізнятися від вашої моделі.)

Розміщуйте предмети в посудомийній машині наступним чином:

Такі предмети, як чашки, склянки, каструлі тощо, переверніть отвором вниз.

- Вигнуті предмети або ті, що мають поглиблення, слід завантажувати нахилом, щоб вода могла стікати.
 -
 - Весь посуд укладається надійно, щоб не перекинутися.
 -
 - Весь посуд розміщений таким чином, щоб розпилювачі могли вільно обертатися під час миття.
 - Завантажуйте порожні предмети, такі як чашки, склянки, каструлі тощо, отвором донизу, щоб вода не могла накопичуватися в ємності або глибокій основі.
 -
 - Посуд та предмети столових приборів не повинні лежати одна в одній або закривати одна одну. Щоб уникнути пошкодження, склянки не повинні торкатися одне одного.
 -
 - Верхній кошик призначений для розміщення більш делікатного та легкого посуду, такого як склянки, чашки для кави та чаю.
 -
 - Довгі клинкові ножі, що зберігаються у вертикальному положенні, становлять потенційну небезпеку!
 - Довгі та / або гострі столові прилади, такі як різьбові ножі, повинні розташовуватися горизонтально у верхній кошику.
- ☀️ Будь ласка, не перевантажуйте посудомийну машину. Це важливо для хороших результатів миття та розумного споживання енергії.

ПРИМІТКА: Дуже дрібні предмети не слід мити в посудомийній машині, оскільки вони можуть легко випасти з кошика.

Виймання посуду

Щоб запобігти капанню води з верхнього кошика в нижній, рекомендуємо спочатку спорожнити нижній кошик, а потім верхній кошик.

⚠️ Увага



Предмети будуть гарячими! Щоб запобігти пошкодженню, не виймайте скляні та столові прилади з посудомийної машини приблизно протягом 15 хвилин після закінчення програми.

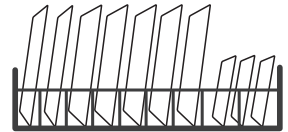
Завантаження верхнього кошика

Верхній кошик призначений для більш делікатного та легшого посуду, такого як келихи, чашки для кави та чаю та блюдця, а також тарілки, маленькі миски та неглибокі каструлі (доки вони не надто забруднені). Розставте посуд таким чином що вони не рухалися розбризкуванням води.



Завантаження нижнього кошика

Пропонуємо розмістити великі предмети і найбільше важкі для очищення предмети в нижній кошик: наприклад, горщики, каструлі, кришки, посуд і миски, як показано на малюнку нижче. Краще розміщувати кришки збоку стелажів, щоб уникнути блокування обертання верхнього розпилювача.



Максимальний діаметр, рекомендований для тарілок перед дозатором м'якого засобу, становить 19 см, що не перешкоджає його відкриттю.

Завантаження кошика з столовими приборами

Столові прибори слід розміщувати на стійці для столових приборів окремо один від одного у відповідних положеннях, а також переконайтесь, що посуд не знаходиться занадто близько, це може призвести до поганої роботи.

⚠ Увага



Завжди завантажуйте посуд гострою стороною вниз!


Функція ополіскувача та миючого засобу

Під час останнього полоскання ополіскувач випускається, щоб запобігти утворенню крапель води на посуді, які можуть залишити плями та смуги. Це також покращує сушіння, дозволяючи воді скачуватися з посуду. Посудомийна машина призначена для використання рідких ополіскувачів.

⚠ Увага

Використовуйте лише фірмовий ополіскувач для посудомийної машини. Ніколи не наповнюйте дозатор ополіскувача будь-якими іншими речовинами (наприклад, засіб для миття посудомийної машини, рідкий миючий засіб). Це може пошкодити прилад.

Коли заправляти дозатор ополіскувача

Якщо на панелі керування не  світитиметься попереджувальний індикатор ополіскувача, ви завжди можете оцінити кількість за кольором оптичного індикатора рівня, розташованого поруч із кришкою. Коли контейнер з ополіскувачем заповниться, індикатор стане повністю темним. Розмір темної точки зменшується зі зменшенням ополіскувача. Ніколи не допускайте, щоб рівень ополіскувача був менше 1/4. Із зменшенням кількості ополіскувача розмір чорної точки на індикаторі рівня ополіскувача змінюється, як показано нижче.

Повний 3/4 1/2 1/4 Порожній

Функція миючого засобу

Хімічні інгредієнти, що входять до складу миючого засобу, необхідні для видалення, подрібнення та видалення всього бруду з посудомийної машини. Для цього підходить більшість миючих засобів комерційної якості.

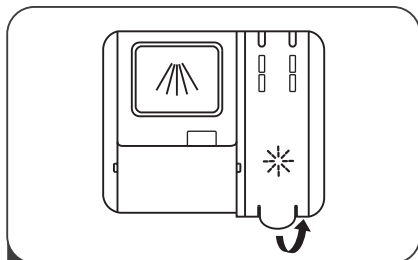
⚠ Увага

- Правильне використання миючого засобу
Використовуйте лише миючий засіб, спеціально призначений для використання в посудомийних машинах. Зберігайте миючий засіб свіжим і сухим.
Не кладіть порошкоподібний миючий засіб у дозатор, поки не будете готові до прання посуду.

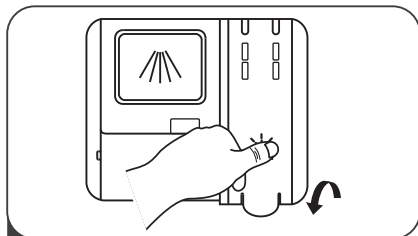


Засіб для миття посуду є корозійним! Зберігайте миючий засіб для посудомийної машини в недоступному для дітей місці.

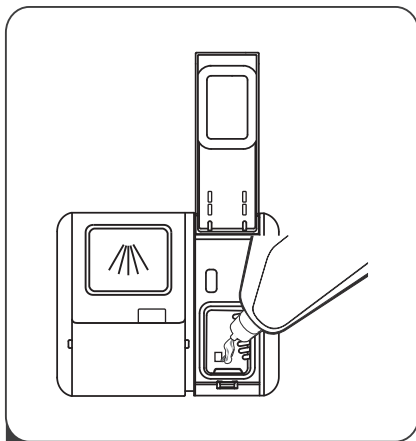
15. Заповнення резервуара для ополіскувача



- 1 Зніміть кришку резервуара для ополіскувача, піднявши ручку.



- 3 Закрийте кришку.



- 2 Налийте ополіскувач у дозатор, обережно, щоб не перезаповнити його.

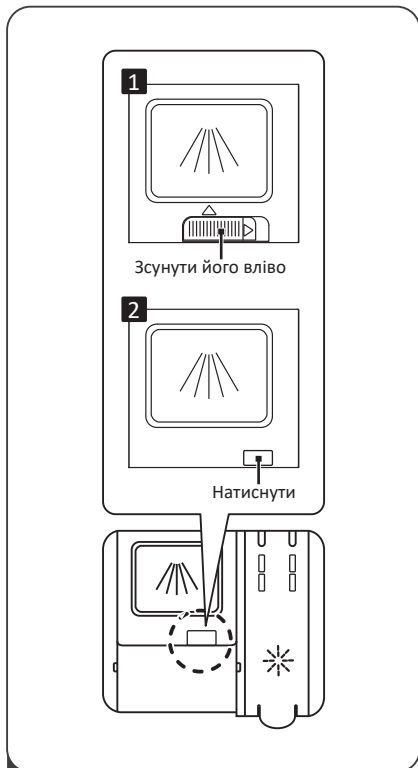
Регулювання резервуару ополіскувача

Для досягнення кращих результатів сушіння з обмеженим ополіскувачем, посудомийна машина є такою, що призначена для регулювання споживання користувачем. Виконайте наведені нижче дії.

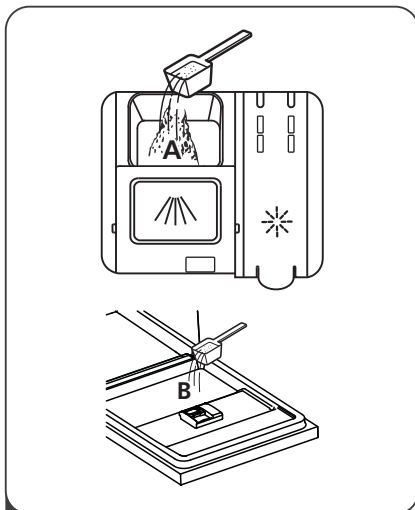
1. Увімкніть посудомийну машину, підключивши її до мережі;
2. Протягом 60 секунд після кроку 1 натисніть кнопку Пуск / Пауза більше 5 секунд, а потім натисніть кнопку затримки, щоб увійти до встановленої моделі, індикатор ополіскувача блимає як частота 1 Гц.
3. Натисніть кнопку «Пуск / Пауза», щоб вибрати правильний набір відповідно до ваших звичок використання, набори будуть змінюватися в наступній послідовності: D1-> D2-> D3-> D4-> D5-> D1, дозатор капає більше ополіскувача на рівні D5, ніж на іншому рівні, заводська установка - D3.
4. Натисніть кнопку живлення, щоб вийти з встановленої моделі; установка успішна.

Положення селектора	Кількість ополіскувача (мл)
D1	1.2
D2	2.4
D3	3.6
D4	4.8
D5	6.0

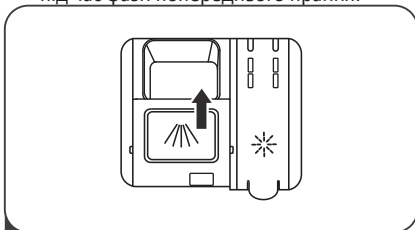
16. Заповнення дозатора миючого засобу



- 1 Будь ласка, виберіть спосіб відповідно до фактичної ситуації.
1. Відкрийте кришку, посунувши фіксатор.
 2. Відкрийте кришку, натиснувши на фіксатор.



- 2 Додайте миючий засіб у більшу порожнину (А) для основного циклу прання.
- Для кращого результату очищення, особливо якщо у вас дуже брудні предмети, налейте на дверцята невелику кількість миючого засобу. Додатковий миючий засіб активується під час фази попереднього прання.



- 3 Закрийте клапан, посунувши його вперед, а потім натиснувши на нього.

Примітка:





- Майте на увазі, що залежно від забруднення води, настройка може бути різною. Будь ласка, дотримуйтесь рекомендацій виробника щодо упаковки миючих засобів.

17. Програмування посудомийної машини

Цикли прання

У таблиці нижче показано, які програми найкраще відповідають рівням залишків їжі на них і скільки потрібно миючого засобу. Тут також відображається різноманітна інформація про програми.

(●) потрібно залити ополіскувач у дозатор для ополіскувача.

Програма	Інформація про цикл	Миючий засіб	Тривалість хв	Спож.енергії (кВт/год)	Вода (л)	Ополіскувач
 Авто	Попереднє миття(50)°C Автоматичне(45-55)°C Ополіскування	$\frac{3/22\text{г}}{(1 \text{ шт})}$	150	0.9-1.3	9.5-1.3	●
	Ополіскування(65)°C Сушка					
 Інтенсивна	Попереднє миття(50)°C Миття(60)°C Ополіскування	$\frac{3/22\text{г}}{(1 \text{ шт})}$	165	1.4	16.5	●
	Ополіскування(70)°C Сушка					
ECO (*EN 50242)	Попереднє миття Миття45)°C Ополіскування(65)°C °C Сушка	$\frac{3/22\text{г}}{(1 \text{ шт})}$	205	0.74	9	●
 90 хв	Миття(65)°C Ополіскування(65)°C Ополіскування(65)°C(1 шт) Сушка	$\frac{25\text{г}}{(1 \text{ шт})}$	90	1.15	11.5	●
 Швидка	Миття(45)°C Ополіскування(50)°C °C Ополіскування(55)°C	20г	30	0.7	10	○



Примітка:

EN 50242: Ця програма є тестовим циклом. Інформація для випробування на порівняння відповідно до EN 50242.

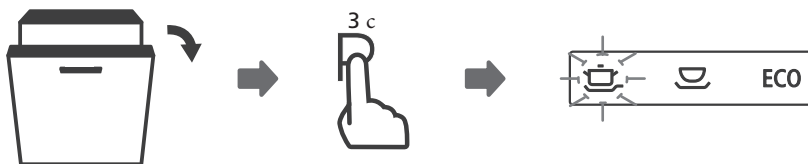
Початок циклу прання

1. Витягніть нижню і верхню корзину, завантажте посуд і вставте їх назад. Рекомендується завантажити спочатку нижній кошик, потім верхній.
2. Влийте миючий засіб.
3. Вставте вилку в розетку. Джерело живлення див. На останній сторінці “Опис продукту”. Переконайтеся, що подача води увімкнена до повного тиску.
4. Відкрийте дверцята, торкніться кнопки живлення, і загориться індикатор увімкнення / вимкнення.
5. Виберіть програму, загориться індикатор відповіді. Потім закрийте дверцята, посудомийна машина почне свій цикл.

Зміна програми в середині циклу

Змінити цикл миття можна лише у тому випадку, якщо він працював короткий час, інакше миючий засіб, можливо, вже використався, а посудомийна машина вже злила воду для миття. Якщо це так, програму потрібно скинути, а дозатор миючого засобу знову заправити. Щоб скинути установку посудомийної машини, дотримуйтесь інструкцій нижче:

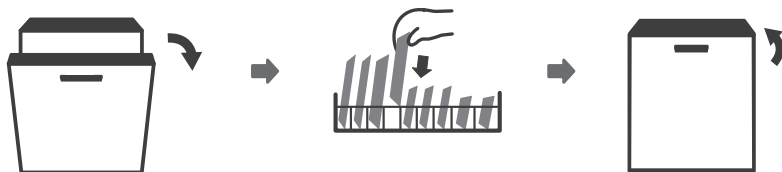
1. Трохи відкрийте дверцята, щоб зупинити посудомийну машину; після того, як розпилювач перестане працювати, ви зможете повністю відкрити дверцята.
2. Натисніть кнопку програмування більше трьох секунд, щоб машина перебувала в режимі очікування.
3. Ви можете змінити програму на бажану настройку циклу.



18. Забули додати посуд?

Забутий посуд можна додати в будь-який час до відкриття дозатора миючих засобів. Якщо це так, дотримуйтесь інструкцій нижче:

1. Трохи відкрийте дверцята, щоб зупинити прання.
2. Після того, як розпилювачі припинять працювати, ви можете повністю відкрити дверцята.
3. Додайте забутий посуд.
4. Закрийте двері.
5. Посудомийна машина знову почне працювати.



⚠ Увага



Відкривати двері в середині циклу небезпечно, оскільки гаряча пара може обпекти вас.

19.Коди помилок

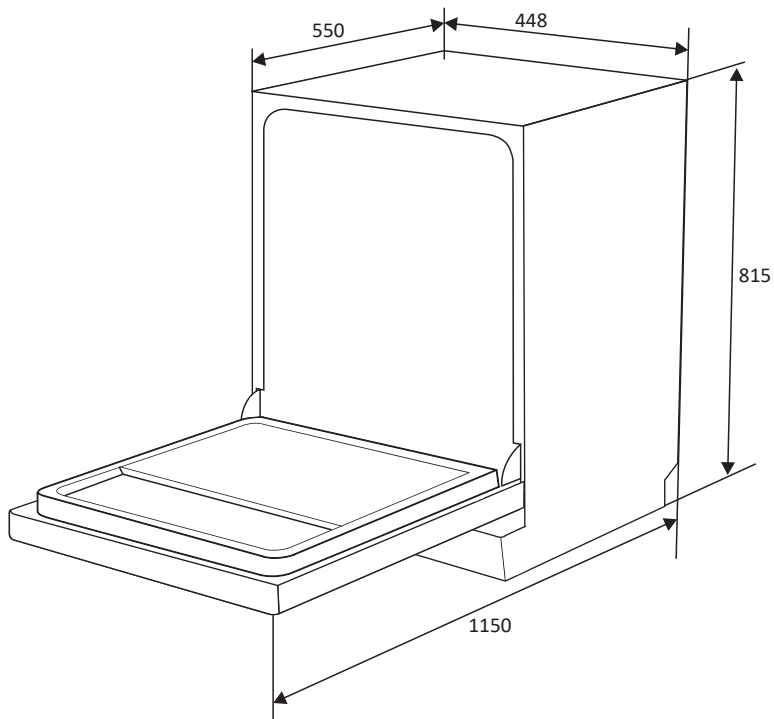
У разі несправності посудомийна машина відобразить коди помилок, щоб ідентифікувати їх:

Коди:	Значення	Можливі причини
E1	Більший час входу.	Кран не відкриваються, або споживання води обмежується, або тиск води занадто низький.
E3	Не досягає необхідної температури.	Несправність нагрівального елемента.
E4	Переповнення.	Деякі елементи посудомийної машини витікають.
E6	Збій датчика температури.	Обрив схеми термістора.
E7	Збій датчика температури.	Коротке замикання термістора.

Увага

- При протіканні перекрийте головний кран до отримання вказівок від сервісного центру.
- Якщо при переповненні або невеликому протіканні в нижній частині корпусу зібралася вода, перед наступним запуском посудомийної машини її слід видалити.

20. Технічна інформація



Висота (H)	815мм
Ширина (W)	448мм
Глибина (D1)	550мм (з закритими дверима)
Глибина (D2)	1150 мм (звідкритими дверима на 90°)

Лист продукту

Лист побутової посудомийної машини відповідно до Директиви ЄС 1059/2010:

Торговельна марка	interline
Модель	DWI 450 BHA A
Номинальна завантаженість	10 комплектів
Клас енергоефективності 1	A++
Річний обсяг енергоспоживання 2	211 кВт
Обсяг енергоспоживання (стандартний цикл)	0.74 кВт
Споживання у вимкненому режимі	0.45 В
Споживання в режимі очікування	0.49 В
Річний обсяг споживання води 3	2520 л
Клас ефективності сушіння 4	A
Стандартний цикл миття 5	ECO 45°C
Тривалість стандартного режиму миття	205 хв
Рівень шуму	47 дБл (А) 1 пВт
Індекс енергоефективності EEI	55.8
Можливість вбудування	Так
Споживча потужність	1930 В
Номинальна напруга/частота	230 В / 50 Гц
Тиск води для підключення	0.04-1.0 МПа=0.4-10 бар

ПРИМІТКА:

- 1** Клас A + + + (найвища ефективність) до D (найнижча ефективність)
- 2** Споживання енергії на основі 280 стандартних циклів очищення з використанням заливки холодною водою та споживання режимів низької потужності.
- 3** Фактичне споживання енергії буде залежати від способу використання приладу. Споживання води на основі 280 стандартних циклів очищення.
Фактичне споживання води залежатиме від способу користування приладом.
- 4** Клас A (найвища ефективність) до G (найнижча ефективність)
- 5** Ця програма підходить для очищення забрудненого посуду, нормально забрудненого, і що вона є найбільш ефективною програмою з точки зору комбінованого споживання енергії та води для цього типу посуду.

Розшифровка серійного номера (UA) / Расшифровка серийного номера (RU)


2	4	6	8	1	0	1	0	8	6	7	3	6	2	0	1	9	0	1	2	3	0	0	0	0	0	1
обліковий код на складі												рік виробництва / год			місяць виробництва / місяць		день виробництва / день			номер партії / номер партии						

Serial Number description (EN)

2	4	6	8	1	0	1	0	8	6	7	3	6	2	0	1	9	0	1	2	3	0	0	0	0	0	1
warehouse code												year			month		day			batch number						

Імпортёр: ТОВ "КП Емір",
Україна, 03150,
м. Київ, вул. Ямська 72

У разі виникнення складностей з
використанням продукту зверніться до
сервісного центру:

 0 800 30 33 34

interline

Бажаємо вам гарного настрою та чекаємо на вас в
мережі! Скануйте відповідний QR-код та
приєднуйтеся до нас



interline.ua



[Facebook](#)



[Instagram](#)

